

## ÇÖZÜMLER

1. Parçadaki boşluklara “Öncelerine vakit ayırmak isteyen” .... “Böylece gün uzuyor ve çoğunlukla da diğer insanların ...” ifadelerinin getirilmesi gerekmektedir.

**Cevap: B**

2. Parçada ilk altı çizili ifadeyle belirgin olmayan, görünmeyen, arka planda olan anlamları çıkarılabilir. Altı çizili ikinci ifadede ise tarihten, eskilerden yararlanma anlamları çıkarılabilir. Bu iki ifadenin toplamında ise C şıkkındaki cümle çıkarılabilir.

**Cevap: C**

3. Parçanın genel olarak ifade ettiği sanatsal değer taşıyan her ürünün esasında bir gereksinimden doğduğu düşüncesidir. Bu anlamda doğru seçenek D şıkkı olmalıdır.

**Cevap: D**

4. Parçanın V. cümlesinde “kontROLSÜZLÜKTEN YAKINMA” anlatılmamaktadır.

**Cevap: E**

5. “Yanı sıra, aklı sıra, peşi sıra...” gibi sözcükler ayrı yazılmalıdır. Bu anlamda D şıkkı sorunun doğru cevabıdır.

**Cevap: D**

6. Parçadaki ikinci boşluğa cümle tamamlandığı için üç nokta yerine nokta konulması gerekmektedir.

**Cevap: B**

7. Bu parçada geçen “etkisi, yetkinlikle, yerleştirmiştir ve dağıtmıştır” sözcüklerinde ünsüz benzeşmesi (sertleşmesi),

“Yalnızca” sözcüğünde ünlü düşmesi,

“diyebiliriz” sözcüğünde ünlü daralması,

“Geleneğin, kanadından, yazdığı” sözcüklerinde ünsüz yumuşaması vardır.

Parçada ünsüz türemesi örneği yoktur.

**Cevap: E**

8. B şıkkındaki türemiş sözcük “yazmakla” [yaz (fiil kök) -mak (fiilden isim yapım eki / isim-fiil) -ile (edat)]

C şıkkındaki türemiş sözcük “duygularımızla” [duy (fiil kök) -gu (fiilden isim yapım eki) -lar (çokluk eki) -mız (birinci çoğul iyelik eki) -ile (edat)]

D şıkkındaki türemiş sözcük “gelmenin” [gel (fiil kök) -me (fiilden isim yapım eki / isim-fiil) -nin (ilgi hâli eki)]

E şıkkındaki türemiş sözcük “koşturuyor” [koş (fiil kök) -dur (fiilden isim yapım eki) -yor (şimdiki zaman)] şeklindedir. A şıkkındaki cümlede türemiş sözcük yoktur. Tüm sözcükler basit yapıdadır.

**Cevap: A**

9. Parçadaki birinci sözcük belgisiz sıfat göreviyle, ikinci sözcük durum zarfı göreviyle, üçüncü sözcük cümlenin yüklemidir ve kip eki aldığı için de fiil göreviyle, dördüncü sözcük ise işaret zamiri göreviyle kullanılmıştır.

**Cevap: C**

10. Cümlenin öğelerinin doğru ayrılmış şekli şöyledir:

Ali: Özne

Kalemi alırken: Zarf Tümlenci

Bu son tesadüfün lise hocasını hiç hayrete düşürmediğini: Belirtili Nesne

Gördü: Yüklem

**Cevap: C**

11. Fiil cümlesi, yüklemi fiil soylu olan cümlelerdir.

Dolayısıyla A şıkkındaki cümlenin yüklemi isim soylu olduğu için doğru seçenektir.

**Cevap: A**

12. Bu parçada yazar anlatımının genelinde niteleyici öğelere yer vererek bahsettiği bölgenin gözümüzde canlanmasına yardımcı olmuştur. Yine parçada bahsedilen yerlerle ilgili ayırt edici özellikleri tasvir eder gibi anlatması parçanın anlatımında betimlemenin ağırlıklı olduğu sonucunu çıkarmaktadır. Bu bağlamda doğru seçenek A şıkkı olmalıdır.

**Cevap: A**

13. Bu parçada söz konusu maddenin üretim aşamasında dayanıklı olduğu ve doğaya zarar vermeyen cinste bir madde olduğu üzerinde durulduğu için doğru seçenek D şıkkı olmaktadır.

**Cevap: D**

14. İlk cümlede geçen "bu düşünce" ifadesi bir başka durumu karşıladığı için ilk cümle olamaz. Dördüncü cümlede ise "...hatta her gün koca bir çanta dolusu kitapla iş yerine gelip her vaktini değerlendirdiğini görüyoruz." İfadesi ilk cümle olup ardına ikinci cümledeki "hatta bir hafta boyunca bir kabinde kalarak..." ifadesinin bağlanması gerekmektedir. I ve IV. Cümleler yer değiştirmelidir.

**Cevap: B**

15. Son cümlede bahsedilen durumla insan vücudundaki organların müzikle kurulan ilişkisi arasında bir ilgi yoktur. Dolayısıyla doğru seçenek E şıkkıdır.

**Cevap: E**

16. I, II ve III. Cümlelerde kâğıdın kim tarafından icat edildiğinden ve nasıl olduğundan bahsedilmiştir. Fakat IV. Cümlede bu kâğıt yapma metodunun Avrupa'ya geç gelişi anlatılmıştır bu da yeni konuya giriş yapılması demektir. Bu anlamda ikinci paragraf dördüncü cümle ile başlamalıdır.

**Cevap: D**

17. Sorudaki cümleler anlamlı bir cümle oluşturacak şekilde sıralandığında oluşan sıralama şu şekilde olur:

"I - IV - V - III - II"

Baştan dördüncü III numaralı cümle olur.

**Cevap: C**

18. Parçada boşluktan sonra gelen “sadece dinlemeniz yeterli.” ifadesi A şıkkındaki ifadeyle yani öykülerin bize bir şey yapmamızı, olmamızı, etmemizi şart koşmazlar cümlesiyle uyumludur.

**Cevap: A**

19. Parçadan hareketle Eşitekiler romanında çalışan insanların verdiği emeğin değerli olduğuna, ülkemizin 1950’li yıllardaki yaşadığı problemlere, yine belirli bir dönem aralığının anlatıldığına, kırsaldaki insanların yaşadıklarını başarılı bir şekilde aktarmaya ulaşılmaktadır. Ancak üreticilerin karşılaştıkları hakkında bir şeye ulaşılamadığı için doğru seçenek E şıkkı olmaktadır.

**Cevap: E**

20. Parçada A, B, D ve E seçeneklerindeki açıklamalara değinilmiştir. Gezegenimizin şeklinde, kozmos etkisinden bahsedilmemektedir. Dolayısıyla doğru seçenek C şıkkıdır.

**Cevap: C**

21. Bu parçada özellikle evrenin varlığıyla kıyas kabul etmeyecek kadar küçük bir oluşumu olan bir gezegende yaşasak da bu büyük evrenin bir parçasının Dünya olduğu ön plana çıkarılmıştır. Dolayısıyla doğru seçenek A şıkkıdır.

**Cevap: A**

22. Köy Enstitüleri bu parçada eğitim ve öğretim temelli olarak köylerin gelişimine ve kalkındırılmasına yön verdiğini, buna dönüştüğünü görmekteyiz. Ayrıca köylerin kendini içten canlandırarak kendi potansiyellerinden yararlandırarak ilerletilmesi bilgisine ulaşmaktayız. Ancak başlangıçta aydınlardan yardım alınmasına yönelik bir bilgi olmadığı için doğru seçenek E şıkkı olmalıdır.

**Cevap: E**

23. Parçada İsmail Hakkı Tonguç’un bakanlık görevine kadar yükseldiği bilgisine ulaşamadığımız için doğru seçenek A şıkkı olmaktadır.

**Cevap: A**

24. Carlo Collodi’nin Bir savaşta yer aldığı bilgisi, İtalya Krallığı kurulup onun da resmi görevlerde bulunduğu, Yeniden yükseliş Hareketi’ni desteklediğini ve çocuklara yönelik yani çocuklar için yazmaya adanmış bir kişi olduğunu görmekteyiz. Ancak kendisinin Pinokyo’yla tanındığına dair bir bilgi yoktur, dolayısıyla doğru seçenek A şıkkıdır.

**Cevap: A**

25. Parçada Carlo Collodi’nin Pinokyo’yu yalan söylediğinde burnu uzayan bir karakter olarak hayal etmesi onun Pinokyo ile ilgili en hoşuna giden noktasıdır. Dolayısıyla doğru seçenek A şıkkıdır.

**Cevap: A**

26. Bu parçada betimlemelere yer verilmemiştir, dolayısıyla doğru seçenek E şıkkıdır.

**Cevap: E**

**27 – 30. soruların çözümlü:**

Veriler:

Kişiler: Aslı, Burak, Ceyda, Defne, Esin, Fırat  
Alınanlar: roman, öykü, şiir, yemek kitapları ve dergi  
Burak ve Fırat erkek, ötekiler kadın Verilen bilgiler

- \* Herkes 2 farklı çeşit kitap ya da dergi almıştır.
- Toplam: 3 roman - 4 öykü - 2 şiir -1 yemek - 2 dergi
- \* Ceyda 1 dergi ve 1 öykü kitabı almıştır.
- \* Defne ve Esin'in aldıkları aynıdır.
- \* Aslı ile Burak'ın aldıkları farklıdır.
- \* Yemek kitabı alan kadındır ve şiir kitabı da almıştır.

	3 Roman	4 Öykü	2 Şiir	1 Yemek	2 Dergi
Aslı			şiir	yemek	
Burak	roman	öykü			dergi
Ceyda		öykü			dergi
Defne	roman	öykü			
Esin	roman	öykü			
Fırat	roman	öykü			dergi

Verilere göre Ceyda'nın 1 dergi ve 1 öykü kitabı aldığı kesindir.

Bu durumda 3 roman, 3 öykü, 2 şiir ve 1 dergi kalır.

Yemek kitabı alan bir kadın olduğuna göre bu Aslı'dır. Çünkü Defne ve Esin'in aldıkları aynı olacaktır, yemek kitabı 1 tanedir. Bu durumda Aslı'nın 1 yemek ve 1 şiir aldığı kesindir.

Bu durumda geriye 3 öykü, 3 roman ve 1 dergi kalır.

Defne ve Esin'in aldıkları aynı olacağı için bu sayısal olarak roman ve öykü olabilir.

Aslı ile Burak'ın alacakları farklı olacağına göre; Burak, şiir ve yemek kitabı alamaz. Burak roman, öykü veya dergi olabilir.

Bu durumda Fırat'ın alacakları şiir -roman - öykü -ve dergi seçeneklerinden ikisi olacaktır, kesinlik taşımaz.

27. A seçeneği: Aslı dergi alamaz.

B seçeneği: Burak öykü ve dergi de alabilir.

C seçeneği: Defne şiir kitabı alamaz; çünkü Esinle aynı kitapları alacağı için şiir kitapları sayısal olarak yetersizdir.

D seçeneği: Esin'in öykü kitabı aldığı kesindir.

E seçeneği: Fırat'ın öykü ve roman alması olasılık dâhilinde olduğu için aldıkları kesin değildir.

**Cevap: D**

28. Burak, Aslı'dan farklı kitaplar alacağı için şiir kitabı alamaz.

**Cevap: C**

29. Aslı'nın aldığı kitaplar "şiir ve yemek" kitapları olduğu için öykü kitabı almadığı kesindir.

**Cevap: A**

30. Aslı ve Defne'nin ne tür kitaplar aldıkları kesindir. Fırat'ın dört kitaptan da alma olasılığı vardır, kesinlik taşımaz.

**Cevap: C**

$$31. \frac{4}{49-13} + \frac{2}{9} = \frac{\frac{4}{9}}{\frac{36}{7}} + \frac{2}{9}$$

$$= \frac{7}{9} + \frac{2}{9}$$

$$= \frac{9}{9} = 1$$

Cevap: C

$$32. \frac{(4.3)^3 \cdot (3.5)^2}{3^4 \cdot (5.2)^2} = \frac{4^3 \cdot 3^3 \cdot 3^2 \cdot 5^2}{3^4 \cdot 5^2 \cdot 2^2}$$

$$= \frac{2^6 \cdot 3^5 \cdot 5^2}{3^4 \cdot 5^2 \cdot 2^2} = 2^4 \cdot 3 = 16 \cdot 3 = 48$$

Cevap: C

$$33. \frac{\sqrt{245}}{\frac{1}{\sqrt{5}} + \frac{\sqrt{20}}{4}} = \frac{\sqrt{49 \cdot 5}}{\frac{1}{\sqrt{5}} + \frac{\sqrt{4 \cdot 5}}{4}}$$

$$= \frac{7\sqrt{5}}{\frac{1}{\sqrt{5}} + \frac{2\sqrt{5}}{4}} = \frac{7\sqrt{5}}{\frac{1}{\sqrt{5}} + \frac{\sqrt{5}}{2}} = 7\sqrt{5} \cdot \frac{10}{7\sqrt{5}}$$

$$= 10 \text{ bulunur.}$$

Cevap: E

$$34. 5,75 - \frac{0,8}{0,06 + 0,1} = 5,75 - \frac{0,8}{0,16}$$

$$= 5,75 - \frac{80}{16}$$

$$= 5,75 - 5$$

$$= 0,75$$

Cevap: C

$$35. \begin{array}{r|l} 6AB & BA \\ - & 26 \\ \hline & B \end{array}$$

$$6AB = 26(BA) + B$$

$$600 + 10A + B = 26 \cdot (10B + A) + B$$

$$600 = 260B + 26A - 10A$$

$$600 = 260B + 16A$$

$$\begin{array}{c} \downarrow \quad \downarrow \\ 2 \quad 5 \end{array}$$

$$A + B = 5 + 2 = 7 \text{ bulunur.}$$

Cevap: C

TASARI &amp; DEV KADRO

$$36. \begin{array}{c} (x+y) \cdot z \rightarrow \text{Çift} \\ \downarrow \\ \text{Tek} \quad \text{Çift} \end{array} \quad \begin{array}{c} (x+z) \cdot (x+y) \rightarrow \text{Tek} \\ \downarrow \quad \downarrow \\ \text{Tek} \quad \text{Tek} \end{array}$$

$$\begin{array}{c} x+z \rightarrow \text{Tek} \\ \downarrow \quad \downarrow \\ \text{T} \quad \text{Ç} \end{array} \quad \begin{array}{c} x \rightarrow \text{Tek} \end{array}$$

$$\begin{array}{c} x+y \rightarrow \text{Tek} \\ \downarrow \quad \downarrow \\ \text{T} \quad \text{Ç} \end{array} \quad \begin{array}{c} y \rightarrow \text{Çift} \end{array}$$

x	y	z
Tek	Çift	Çift

$$\text{I. } x \cdot y \cdot z \\ \text{T} \cdot \text{Ç} \cdot \text{Ç} \rightarrow \text{Çift}$$

$$\text{II. } x + y + z \\ \text{T} + \text{Ç} + \text{Ç} \rightarrow \text{Tek}$$

$$\text{III. } x + y \cdot z \\ \text{T} + \text{Ç} \cdot \text{Ç} \rightarrow \text{Tek}$$

II ve III tek sayıdır.

Cevap: D

$$37. \frac{a-\sqrt{a}}{(a-1)^2} \cdot \frac{a+\sqrt{a}}{a} = 5$$

$$\frac{(a^2-a)}{(a-1)^2 \cdot a} = 5$$

$$\frac{\cancel{a} \cdot (\cancel{a}-1)}{(a-1) \cdot (\cancel{a}-1) \cdot \cancel{a}} = 5$$

$$\frac{1}{a-1} = 5$$

$$a-1 = \frac{1}{5} \Rightarrow a = \frac{1}{5} + 1$$

$$a = \frac{6}{5} \text{ bulunur.}$$

**Cevap: C**

38.  $x - y < x \cdot y < 0$  eşitsizliğinden

$x - y < 0$  ve  $x \cdot y < 0$  dir.

$x < y \Rightarrow x < 0$   $y > 0$  olmalıdır.

I.  $x \cdot y - y < 0$

$$x \cdot y < y$$

$x \cdot y < 0$   $y > 0$  olduğundan doğrudur.

II.  $x^2 - x \cdot y < 0$

$$x^2 < x \cdot y$$

$$\begin{matrix} \downarrow & \searrow \\ x < 0 & x \cdot y < 0 \\ \downarrow & \\ x^2 > 0 & \end{matrix}$$

olduğundan **(Yanlış)**

III.  $\frac{y}{x} + \frac{y}{1} < 1$   
(x)

$$\frac{y+x \cdot y}{x} < 1 \Rightarrow y+x \cdot y > x$$

$x \cdot y > x - y$  **(Doğru)**

I ve III doğru

**Cevap: D**

39.  $a \cdot b = 6$

↓ ↓

1 6

6 1

2 3

3 2

\*  $|a - b| = 1$  olduğundan  $a = 3, b = 2$  veya  $a = 2, b = 3$  olabilir.

•  $|b - c| = 5$

$b = 2$  için  $c = 7$  olur.

$b = 3$  için  $c = 8$  olur.

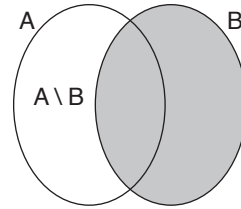
O halde c'nin alabileceği değerlerin çarpımı

$7 \cdot 8 = 56$  bulunur.

**Cevap: E**

TASARI & DEV KADRO

40.



$s(B) = 5 \cdot s(A \setminus B)$  olduğundan

$s(A \setminus B) = x$  ise  $s(B) = 5x$  olacaktır.

$s(A \cup B) = 3 \cdot s(A \setminus B) + 21$  olduğundan

$s(A \cup B) = 3x + 21$ 'dir.

B kümesinin eleman sayısı ile  $A \setminus B$  kümesinin eleman sayıları toplamıyla  $A \cup B$  kümesinin eleman sayısı elde edilir.

$$3x + 21 = x + 5x$$

$$21 = 6x - 3x$$

$$21 = 3x \Rightarrow x = 7 \text{ olur.}$$

O halde B kümesinin eleman sayısı

$$s(B) = 5x = 5 \cdot 7 = 35 \text{ bulunur.}$$

**Cevap: D**

41. i)  $a + c = 16$

$$\begin{array}{r} -1/ a - b = 6 \\ \hline a + c = 16 \\ + -a + b = -6 \\ \hline c + b = 10 \end{array}$$

ii)  $-1/ c + b = 10$

$$\begin{array}{r} 3b + c = 14 \\ \hline -c - b = -10 \\ + 3b + c = 14 \\ \hline 2b = 4 \\ b = 2 \end{array}$$

•  $c + b = 10 \Rightarrow c + 2 = 10$

$$c = 8$$

•  $a + c = 16 \Rightarrow a + 8 = 16$

$$a = 8$$

O halde  $a.b.c = 8.2.8 = 128$  bulunur.

Cevap: E

42.  $a \triangle b = 2a.b + a - b^2$

$$\begin{aligned} 5 \triangle 3 &= 2.5.3 + 5 - 3^2 \\ &= 30 + 5 - 9 \end{aligned}$$

$$5 \triangle 3 = 26$$

$$a \odot b = 5(a \triangle b) - 20$$

$$\begin{aligned} 5 \odot 3 &= 5.(5 \triangle 3) - 20 \\ &= 5.26 - 20 \\ &= 130 - 20 \\ &= 110 \text{ bulunur.} \end{aligned}$$

Cevap: D

43. A 5 B 7

$$A + 5 + B + 7 = 9k \quad (k \in \mathbb{Z}^+)$$

$$\begin{array}{r} 12 + A + B = 9k \\ \quad \quad \quad \underbrace{\quad\quad\quad}_{6} \\ \quad \quad \quad 15 \end{array}$$

$$\begin{array}{ccc} \bullet \quad 7B & A + B = 6, & A + B = 15 \\ \downarrow & \downarrow \downarrow & \downarrow \downarrow \\ 2 & 4 \quad 2 & 9 \quad 6 \\ 6 & & \end{array}$$

A'nın alabileceği değerler toplamı

$$4 + 9 = 13 \text{ bulunur.}$$

Cevap: E

44. Ayşe x, Baran y ve Cansu z numaralı topu çekmiş olsun

$$\begin{array}{r} \text{Ayşe tahtaya} \quad y + z \quad \text{yazar.} \\ \text{Baran tahtaya} \quad x + z \quad \text{yazar} \\ \text{Cansu tahtaya} \quad + \quad x + y \quad \text{yazar} \\ \hline \end{array}$$

$$2x + 2y + 2z = 16$$

$$2(x + y + z) = 16$$

$$x + y + z = 8$$

$$\begin{array}{ccc} \downarrow & \downarrow & \downarrow \\ \textcircled{1} & 3 & 4 \end{array}$$

$$\textcircled{1} \quad 2 \quad 5$$

1 numaralı kart kesinlikle çekilir.

Cevap: A

45. 4 tabureli

3 tabureli

$$3x$$

$$x$$

$$3x$$

$$x - 3$$

$$\downarrow +9 \text{ masa}$$

$$\downarrow -9 \text{ masa}$$

$$3x + 9 = 4(x - 12)$$

$$3x + 9 = 4x - 48$$

$$57 = x$$

$$\text{Kafeteryadaki masa sayısı } 3x + x = 4x = 4.57$$

$$= 228 \text{ tane}$$

Cevap: D





54. Ayşe Hanım'ın ocak ayında aldığı ayçiçek yağının miktarı

$$\begin{array}{r} 180^\circ \text{ de} \quad 60^\circ \text{ ise} \\ 36 \text{ kg} \quad \quad x \\ \hline x = \frac{36 \cdot 60}{180} = 12 \text{ kg'dır.} \end{array}$$

Tablodan ocak ayında 1 lt ayçiçek yağının fiyatı 24 TL olduğundan  
 $12 \cdot 24 = 288 \text{ TL}$

Cevap: E

55. Ayşe Hanım'ın eşit miktarda yağ tükettiği aylar şubat ve mayıs aylarıdır.

Bu ayların her birinde  $36 \cdot \frac{30}{180} = 6 \text{ lt}$  yağ tüketilmiştir.

Şubat ve mayıs aylarında toplam ödediği para  
 $36 \cdot 6 + 24 \cdot 6 = 216 + 144 = 360 \text{ TL'dir.}$

Cevap: D

56. Ocak ayında  $36 \cdot \frac{60}{180} = 12 \text{ kg}$

Şubat ayında  $36 \cdot \frac{30}{180} = 6 \text{ kg}$

Mart ayında  $36 \cdot \frac{40}{180} = 8 \text{ kg}$

Nisan ayında  $36 \cdot \frac{20}{180} = 4 \text{ kg}$

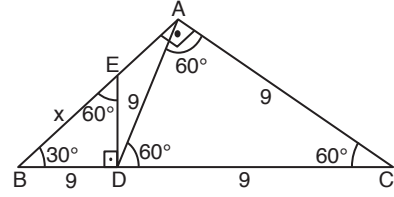
Mayıs ayında  $36 \cdot \frac{30}{180} = 6 \text{ kg}$

Ödenen toplam para:  
 $12 \cdot 24 + 6 \cdot 36 + 8 \cdot 18 + 4 \cdot 20 + 6 \cdot 24 = 288 + 216 + 144 + 80 + 144 = 872 \text{ TL}$

5 aydaki ortalaması  $\frac{872}{5} = 174,4 \text{ TL}$

Cevap: D

57.



• EBD  $30^\circ - 60^\circ - 90^\circ$  özel üçgenidir.

$$60^\circ \rightarrow 9$$

$$30^\circ \rightarrow \frac{9}{\sqrt{3}} = 3\sqrt{3}$$

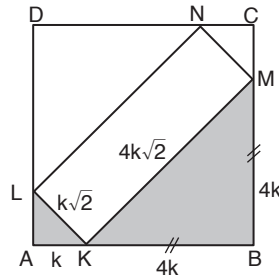
$$90^\circ \rightarrow x = 2 \cdot 3\sqrt{3} = 6\sqrt{3}$$

$m(\widehat{BAC}) = 90^\circ$  ve  $|AD| = |DC|$  olduğundan  
 $|BD|$  de  $|AB|$  ve  $|DC|$  'ye eşit olacaktır  
 (Muhteşem Üçlü)

Cevap: C

TASARI & DEV KADRO

58.



$$2(k\sqrt{2} + 4k\sqrt{2}) = 20$$

$$10k\sqrt{2} = 20$$

$$k\sqrt{2} = 2$$

$$k = \frac{2}{\sqrt{2}}$$

$$k = \sqrt{2}$$

Taralı Alan =  $A(\widehat{LAK}) + A(\widehat{KBM})$

$$= \frac{k^2}{2} + \frac{(4k)^2}{2}$$

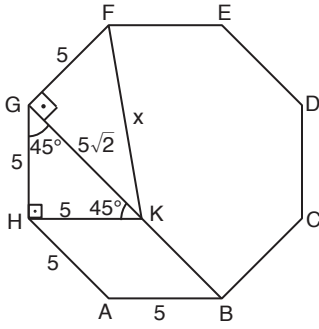
$$= \frac{17k^2}{2}$$

$$= \frac{17(\sqrt{2})^2}{2}$$

$$= 17$$

Cevap: E

59.



- Düzgün sekizgenin bir iç açısının ölçüsü  $n = 8$  olmak üzere

$$\frac{(n-2) \cdot 180}{n} = \frac{6 \cdot 180}{8} = 135^\circ \text{ dir.}$$

- GHK 45 – 45 – 90 üçgenidir.
- ABKH eşkenar dörtgen olduğundan tüm kenar uzunlukları eşittir.
- GFK üçgeninde Pisagor'dan

$$x^2 = 5^2 + (5\sqrt{2})^2$$

$$x^2 = 25 + 50$$

$$\sqrt{x^2} = \sqrt{75}$$

$$x = 5\sqrt{3}$$

Cevap: B

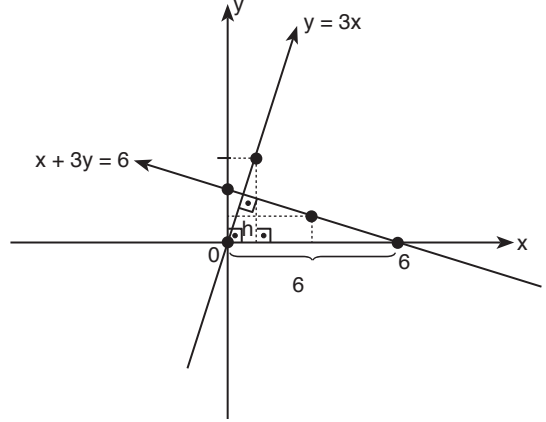
TASARI & DEV KADRO

60.  $y = 3x$  doğrusunun eğimi 3

$$mx + 3y = 6$$

$$\Rightarrow y = \frac{6 - mx}{3} \text{ doğrusunun eğimi } -\frac{m}{3}$$

$$\beta \cdot \left(-\frac{m}{3}\right) = -1 \Rightarrow m = 1$$



$3x$  ve  $y = \frac{6-x}{3}$  doğrularının kesim noktası;

$$3x = \frac{6-x}{3}$$

$$9x = 6 - x$$

$$10x = 6$$

$$x = \frac{3}{5}$$

$$y = \frac{9}{5} \text{ (üçgenin yüksekliği)}$$

$$\text{Alan} = \frac{\frac{3}{5} \cdot \frac{9}{5}}{\frac{2}{1}} = \frac{27}{5} \text{ br}^2$$

Cevap: C

## ÇÖZÜMLER

1. Padişah ünvanını kullanan ilk hükümdar Gazneli hükümdarı Alp Tekindir.

**Cevap: D**

2. Akkoyunlu hükümdarı Uzun Hasan tarafından yazıya geçirilen Dede Korkut hikayeleridir.

**Cevap: C**

3. Palmat ve Sekiz köşe Anadolu Selçuklularda kullanılırken İnsan motifleri tercih edilmemiştir.

**Cevap: C**

4. Osmanlının ilk kadısı ve ilk hutbeyi okuyan kişi Dursun Fakih'tir.

**Cevap: D**

5. 17. yy duraklama dönemidir. Duraklama dönemi padişahlarından biri olan I. Ahmet döneminde Celali isyanları şiddetlenmiştir. Bu dönemde Karayazıcı, Kalenderoğlu, Tavil Ahmet, Canbolatoğlu adlarında Celali isyanları çıkmıştır. Ancak Patrona Halil isyanı 18. Yy da Lale devrini sonlandıran isyandır.

**Cevap: C**

6. Bive – Osmanlıda gayrimüslim dul kadınlardan alınır.  
Bennak-Osmanlıda evli aile reislerinden alınan vergidir.  
Mücerred- Aile evinde yaşayan erkeklerden alınır.

**Cevap: A**

7. Öncülde verilen söz Katip Çelebiye aittir. IV. Murat zamanında yaşamıştır.

**Cevap: B**

8. Osmanlıda Vakıf ve Tımarlı Sipahi harcamaları hazineden karşılanmazdı zaten Tımarlı Sipahiler kendi giderlerini kendileri karşılardı.

**Cevap: C**

9. Darül Finun – Osmanlı kurdu ama Türkiye Cumhuriyetinde İstanbul üniversitesi olarak devam etti  
Mecelle- Osmanlıda ilan edildi ama 1926 Medeni Kanuna ilan edilene kadar devam etti  
Medrese – Osmanlı sistemi olan medreseler Cumhuriyetin ilanından bir yıl sonra kaldırıldı  
Bu durumda hepsi olur

**Cevap: E**

10. Öncülde bahsedilen kurum Meclisi Valayı Ahkamı Adliyedir.

**Cevap: A**

11. Gayrimüslimlere askerlik hakkı ilk kez Tanzimat Fermanı ile verilmiştir.

**Cevap: E**

12. Osmanlı'nın Milliyetçilik akımına karşı aldığı önlemleri şöyle sıralayabiliriz  
Tanzimat Fermanı, Islahat Fermanı I. Meşrutiyet, II. Meşrutiyet

**Cevap: E**

13. İtalya Osmanlıyı antlaşmaya zorlamak için :  
Çanakkale Boğazını bombalamış  
Beyrut Limanını ateşe vermiştir

**Cevap: B**

14. Anadolu Kadınları Müdafaay-ı Vatan Cemiyeti;  
Sivas valisinin eşi Melek Hanım tarafından kuruldu.

Milli Kongre Cemiyet; Dr. Esat Bey tarafından kurulup Kuvayı Milliye tabirini ilk kez kullandı.

Müdafayı Hukuk Cemiyeti; Mondros'tan sonra yurdun farklı bölgelerinde bu isim adı altında cemiyetler kurulmuştur.

Kilikyalılar Cemiyeti; Adana ve çevresini Fransızlardan kurtarmak için kuruldu.

Asri Kadınlar Cemiyeti, İnas (Kız) Darülfünun öğrencilerinin kurduğu cemiyettir. İzmir'in işgalini protesto etmek için bildiri yayımlamışlardır.

**Cevap: D**

15. Mebusan Meclisi 28 Ocak 1920'de Misakı Milli'yi kabul etmiştir. Bunun üzerine itilaflar 16 Mart 1920'de İstanbul'u resmen işgal etmiş ve Mebusan Meclisini dağıtmıştır. M. Kemal, bu duruma tepki olarak 23 Nisan 1920'de TBMM'yi açmıştır. Ancak Temsil Heyeti'nin Ankara'ya gelişi Misakı Milli'den öncedir. Temsil Heyeti 27 Aralık 1919'da Ankara'ya gelmiştir.

**Cevap: C**

16. I. TBMM 23 Nisan 1920 ile 15 Nisan 1923 yılları arasında görev yapmıştır.

- Ukrayna Dostluk Antlaşması 2 Ocak 1922
- Saltanatın Kaldırılması 1 Kasım 1922 gibi gelişmeler I. TBMM döneminde yaşanmıştır.
- 13 Ekim 1923'te Ankara'nın başkent olması kabul edilmiştir ki bu gelişme II. Meclis döneminde yaşanmıştır.

**Cevap: D**

17. Amasya Genelgesi'nde "Milletin bağımsızlığını yine milletin azim ve kararı kurtaracaktır." maddesiyle yönetimin değişeceğinin belirtilmesi saltanat yanlısı olan Rauf Orbay ve Refet Bele'yi rahatsız etmiştir.

**Cevap: B**

18. Temsil Heyeti'nin ulusal hale getirilmesi, Milli Cemiyetlerin birleştirilmesi ve Ali Fuat Cebesoy'un Batı cephesi komutanlığına atanması gibi gelişmeler Sivas Kongresi'nde yaşanmıştır.

**Cevap: A**

19. Gürcistan ile imzalanan Batum Antlaşması'yla Ardahan, Batum ve Artvin TBMM'ye bırakılmıştır.

**Cevap: E**

20. Teşkilatı Esasiye Kanunu'nda ilk değişiklik 1923'te Cumhuriyetin ilanı ile Anayasa "Türkiye Devletinin yönetim şekli Cumhuriyettir." maddesi eklenerek yapılmıştır.

**Cevap: B**

21. B, C, D ve E şıklarında yer alan gelişmeler Saltanatın Kaldırılmasının nedenlerini oluşturur. Ancak Düzenli orduya geçilmek istenmesinin sebebi Kuvayı Milliye'nin Yunan ilerleyişini durdurmasıdır. Saltanatın kaldırılmak istenmesi ile ilgisi yoktur.

**Cevap: A**

22. Kadınlara siyasi haklar verilmesi ve seçimlerin tek dereceli sistemle uygulanması SCF'nin programında yer almaktadır. SCF ekonomide devletçi ilkeyi değil Liberal ekonomiyi savunmuştur.

**Cevap: C**

23. TDK'nın açılması → Milliyetçilik  
Aşar vergisinin kaldırılması → Halkçılık  
Halifelüğün kaldırılması → Laiklik

**Cevap: D**

24. I, II ve III. öncülde yer alan olaylar Atatürk ilkelerinden Laiklik'in güçlenmesine en çok katkı sağlamıştır.

**Cevap: B**

25. 1969'da İsrail tarafından Mecidi Aksa Camii'nin kundaklanması sonucu Arap devletlerinin katıldığı "İslam Zirvesi"nin toplanmasını öneren devlet Ürdün'dür. Bunun üzerine Rabat'ta yapılan zirve konferansı ile İslam İşbirliği Teşkilatı kuruldu.

**Cevap: A**

26. Zeki Velidi Toğan;  
– 1890 Türkistan doğumludur.  
– Masmacı Harekatının içinde yer aldı.  
– İstanbul Üniversitesi Umumi Türk Tarihi Kürsüsü'nü kurdu.  
– Ordinaryüs unvanı aldı.

**Cevap: C**

27. 1964'te ABD başkanı Johnson, İsmet İnönü'ye gönderdiği mektupta ABD silahları ile Kıbrıs üzerine hareket yapamayacağını bildirmesi üzerine Türkiye SSCB'ye yakınlaşmıştır.

**Cevap: B**

28. Ülkemizin matematik konumunun sorulduğu bu soruda A, B, D ve E şıkları özel (görece) konumla alakalı iken C şığında bulunan Mersin'in kış aylarında Sinop'a göre daha sıcak olması durumu iki noktanın üzerinde bulunduğu paralel derecesiyle alakalıdır. Sinop daha kuzeyde bulunduğundan Mersin'e kıyasla daha soğuktur.

**Cevap: C**

29. Türkiye'de en eski yaşlı araziler Zonguldak, Kastamonu, menteşe-Saruhan, Mardin eşiği, Taşeli, Kırşehir ve Yıldız Dağları olarak dağılış gösterir. A, B, C ve D şıkları bunların içinde yer alırken, E şıkkı Kars Erzurum ki bu sahalarda genç oluşumludur ve volkanik özellikli bir platoya sahiptir.

**Cevap: E**

30. Mersin'e çizilecek hat boyunca hareket eden bir kişi sırasıyla;

- I. Küre Dağları
- IV. Bozok Platosu
- V. Bolkar Dağlarını görmesi beklenir.

**Cevap: A**

31. Akarsular aşındırma yaptığı için birikim yapar. Dikkat et! Hemen Erbaa, Konya'ya atlama. Diğerleri tektonik ova fakat A ise delta ovasıdır. Akarsu geçer Niksar Erbaa tabanında alüvyal malzeme var oluşum bakımından tektonik olduğu için eliyoruz.

**Cevap: A**

32. Dalga aşındırma şekilleri olarak falez ve aşının platformu görülmektedir. Dalga biriktirme şekilleri ise kumsallar, kıyı oku, lagün, tombolo görülmektedir.

**Cevap: B**

33. Lodos güney batıdan esen denizler üzerinden geçerken nem kazanır ve dağlar boyunca yükselerek sıcaklığının da azalmasına bağlı olarak dağların güney yamaçlarına yağış bırakır.

**Cevap: C**

34. Bir önceki soruda endemik ve ilk türlere dikkat etmenizi istemiştik. Bu soruda tekrar amaçlı yazılmış. Verilen seçenekler arasında dört tanesi endemik tür iken Keçiboynuzu endemik türler arasında yer almaz. Ve Akdeniz ikliminin görüldüğü sahalarda yaygın olarak bulunur. Şimdi bu cevabı okurken Ters Lale Hakkâri'de değil mi diye düşündüğüne eminim. Ancak bunun farklı türleri olduğunu unutma.

**Cevap: D**

35. Bu topraklar ağırlıklı olarak delta ovalarında görülür. O nedenle soru bize aşağıdakilerden hangisi deltalarına örnek verilebilir diye sormaktadır.

**Cevap: D**

36. Bu sorumuzda tektonik deprem riskinin jeolojik yapıda diğerlerine göre az olduğu bölgeyi sormaktadır. Sizlerin de bildiği üzere depremlere neden olan iç kuvvetlerdir. Levha hareketlerine bağlı olarak Anadolu'nun bazı kesimlerinde kırılma sonucu horst adı verilen dağlar oluşur. Bu dağlar, kırılmaya (faylanma) bağlı olarak çöken grabenlerin çevresinde yüksekte kalan kütlelerdir. D seçeneğinde verilmiş bölgemiz ise kırılma olarak değil, Orta Toroslar diye adlandırdığımız kıvrım dağlarıdır.

**Cevap: D**

37. 1923-1960 dönemde arttırıcı politika izlenmiş bu doğrultuda hedeflerde A, B, C, D seçenekleri yer almaktadır. Ancak E seçeneği nüfusa bağlı yatırım 1960 sonrası için doğrudur.

**Cevap: E**

38. Tarımda sulamanın sağlanmasıyla özellikle kurak ve yarı kurak sahalarda dışarıya verilen göçün azalması beklenebilir. Ancak Sinop ve çevresinde sulama problemi olmadığı için bu bölgelerde sulama olanakları geliştirilirse bile bir çözüm üretmeyecektir.

**Cevap: A**

39. Hıms meskenler; ahşap ve taş karışımı olan eski Osmanlı mimarisi evlerdir. En güzel örneği Safranbolu evleridir.

Ahşap meskenler: Ahşap meskenler, orman kenarı yerleşim birimlerinde yaygındır. Karadeniz Bölgesi'nde ahşabın meskenlerde kullanım oranı daha fazladır. Hatta bazı meskenler, tamamen ahşap malzemenen yapılmıştır. Karadeniz Bölgesi bol yağışlı olduğu için zemin genellikle ıslaktır. Onun için bazı meskenler, bu ıslaklıktan etkilenmemek adına yüksek ahşap ayaklar üzerine oturtulmuştur. Bunlara serender adı verilir. Serenderler, genellikle kiler ve depo olarak kullanılmaktadır.

Kerpiç meskenler: Bu tür meskenler İç Doğu ve Güneydoğu Anadolu'da daha çok görülür. Kerpiç, killi toprakların, samanla karıştırılarak çamur haline getirildikten ve kalıplara döküldükten sonra, güneşte kurutulmasıyla elde edilir. Kerpiç evler genellikle Güneydoğu Anadolu'da Harran'da yapılmış olan kerpiç evler aşırı sıcaklardan korunmak amacıyla bu evlerin çatı kısımları koni şeklinde yapılmıştır. Bu tip çatılara tonoz çatı, evlere de tonoz evler denir.

**Cevap: A**

40. Ülkemizde örtü altı tarımda kış sıcaklıklarının yüksek olduğu şehirlerde gelişmiştir. Burada aklımıza kıyı kesimleri gelebilir. Buna aykırı olarak Eskişehir kış sıcaklık değerlerinin diğer illere göre daha düşük olduğu ilimizdir.

**Cevap: E**

41. Küçükbaş hayvancılığın geliştiği şehirlerimizden birisi Van'dır. Özellikle de koyun yetiştiriciliğinde 1. sırada gelmektedir. Burada da buna bağlı olarak halı ve kilim dokumacılığı yaygınlaşmıştır.

**Cevap: E**

42. Bir numaralı saha aynı zamanda bir maden şehri olan Batman temsil etmekte. Mevcut petrol üretim sahaları arasında en önemli yer Raman tesisleridir. İki numaralı saha genel olarak bor madeni yoğunlaştığı alandır. Üç numaralı saha taş kömürü yataklarımızın bulunduğu sahalardır.

**Cevap: A**

43. Mermer, Marmara Adası, Bursa, Bilecik, Denizli, Afyonkarahisar ve Elâzığ en önemli çıkarılır. İhracatımızda önemli yer alır. İnşaat sektöründe yoğun kullanılır.

**Cevap: D**

44. Konya, Malatya, Kayseri, Gaziantep, Eskişehir gibi illerde ulaşım imkânlarının gelişmesi ile beraber sanayinin odağı haline gelmiştir.

**Cevap: A**

45. Senelerce süren arkeolojik kazılar neticesinde gün yüzüne çıkan Perge, Aspendos, Patara, Phaselis, Myra, Antiphellos, Side, Termessos, Selge ve Olympos gibi antik kentleri ile dünya çapında bir ün taşıyan Antalya, adeta bir açık hava müzesi konumunda bulunuyor.

**Cevap: C**

46. • TBMM Başkanının milletvekili olması zorunludur.  
• TBMM Başkanı, TBMM'de oy kullanamaz.  
• TBMM Başkanı üyesi bulunduğu siyasi partinin faaliyetlerine katılamaz.  
• Siyasi parti grupları meclis başkanlığına aday gösteremezler.  
• 2017 değişikliği ile birlikte TBMM Başkanının Cumhurbaşkanına yokluğunda vekalet etme yetkisi kaldırılmıştır.

**Cevap: E**

47. Fransa, Rusya, Portekiz, Avusturya, İzlanda, Finlandiya gibi ülkelerde Yarı Başkanlık Sistemi uygulanır.

**Cevap: A**

48. **TBMM'de Yapılan Oylamalarda Nitelikli Çoğunluk Aran Durumlar;**

- Anayasanın değiştirilmesi, üye tam sayısının 3/5'i ya da 2/3'ü
- Genel ve Özel Af ilanı: Üye tam sayısının 3/5'i
- Bakan ve Cumhurbaşkanı yardımcılar hakkında soruşturma açılması kararı: Üye tam sayısının salt çoğunluğu
- Cumhurbaşkanı, Cumhurbaşkanı yardımcılar, Bakanlar Yüce Divana Sevki: Üye tam sayısının 2/3'ü.
- Meclis Başkanının seçimi: İlk iki turda üye tam sayısının 2/3'ü, üçüncü turda üye tam sayısının salt çoğunluğu.
- Anayasa Mahkemesine üye seçimi: İlk turda üye tam sayısının 2/3'ü, ikinci turda TBMM üye sayısının salt çoğunluğu
- Devamsızlık nedeniyle milletvekilliğinin düşürülmesi, üye tam sayısının salt çoğunluğu
- Kamu Başdenetçisinin seçimi: İlk iki turda TBMM üye tam sayısının 2/3'ü, üçüncü turda TBMM üye tam sayısının salt çoğunluğu
- TBMM seçimlerinin yenilenmesi kararı: Üye tam sayısının 3/5'i.

**Önemlidir:** Meclis üye sayısının salt çoğunluğu 301, beşte üç çoğunluğu 360 milletvekiline, üçte iki çoğunluğu 400 milletvekiline denk gelmektedir.

**Cevap: B**

49. Yerel yönetimlerin kendi aralarında birlik kurmaları Cumhurbaşkanının iznine bağlıdır.

Cevap: D

50. Genel idari kolluk: Devletin merkezi idaresinin kol-  
luğudur.

Genel idari kolluk makamları:

- Cumhurbaşkanı
- Valiler
- İçişleri Bakanı
- Kaymakamlar

Genel İdari Kolluk Personeli;

- Polis
- Bekçi
- Jandarma

Cevap: C

51. Hakkında soruşturma açılan belediye başkanını geçici olarak İçişleri Bakanı görevden alır, nihai kararı Danıştay verir.

Cevap: A

52. **Tüzel Kişiler:** Belli bir amacı gerçekleştirmek amacıyla ve başlı başına bağımsız bir varlığa sahip olmak üzere örgütlenmiş ve hukuk düzenince kendilerine haklar ve borçlar edinebilme iktidarı tanınmış bulunan kişi ve mal topluluklarıdır.

**1) Özel Hukuk Tüzel Kişileri**

- a) Kişi Topluluğu: Dernekler, şirketler
- b) Mal Topluluğu: Vakıflar

**2) Kamu Hukuku Tüzel Kişileri**

- a) Kişi Topluluğu: Devlet, mahalli idareler (Belediye-Köy-İl Özel İdaresi)
- b) Mal Topluluğu: Kamu Kurumları (Üniversite, TRT, SGK, RTÜK, YÖK- vb.) kamu kurumu niteliğindeki meslek kuruluşları.

**Dernekler:** Ortak bir amaç gerçekleştirmek üzere kazanç paylaşma amacı gütmeyen ve en az 7 kişi tarafından kurulan özel hukuk tüzel kişi topluluğudur.

**Vakıflar:** Belirli ve iktisadi olmayan bir amacı gerçekleştirmek üzere kişilerin belli bir malı veya malları bu amaç için bünyelerinde barındırmalarına denir.

**Anonim Şirket:** En az 1 kişi ile kurulur. Halka açık alanlar en az 50.000 halka kapalı olanlar ise en aza 100.000 TL ile kurulur.

**Limited Şirketler:** En az 1 kişi ile kurulur. En az 10.000 TL ile kurulur.

**Kolektif Şirket:** En az 2 kişi ile kurulur.

**ADİ Komandif Şirket:** En az iki kişi ile kurulur.

Cevap: A

53. **Kısıtlılık Sebepleri**

- Savurganlık
- Kötü yönetim
- Kötü yaşam tarzı
- Akıl hastalığı
- Akıl zayıflığı
- Alkol ve uyuşturucu madde bağımlılığı

Cevap: B



54. Vergi çeşitleri

**Gider üzerinden alınan vergiler.**

- KDV
- ÖTV

**Servet üzerinden alınan vergiler**

- Emlak vergisi
- Veraset ve intikal vergisi
- Motorlu taşıtlar vergisi

**Gelirler üzerinden alınan vergiler**

- Gelir vergisi
- Kurumlar vergisi

**Cevap: A**

58. Küresel ısınmanın etkilerinden kurtulmak amacıyla 1992'de İklim Değişikliği Çerçeve Sözleşmesi imzalandı. Sera gazı emisyonlarının iklim sistemi üzerindeki olumsuz etkilerini önlemeyi ve belli bir seviyede tutmayı amaçlayan bu sözleşmeye ek niteliğinde 1997'de Japonya'nın Kyoto şehrinde görüşülmeye başlanan toplantılar sonucunda 2005'te yürürlüğe giren Kyoto Protokolü imzalanmıştır. Bu protokol ile gaz salınımlarının makul seviyede tutulması konusunda anlaşma sağlanmıştır. Türkiye bu protokolü 2009 yılında imzalamıştır. Amerika bu protokolü halen imzalamamıştır.

**Cevap: B**

55. Suriye'deki iç savaştan dolayı tahrip edilen ünlü antik kent Palmira Antik kentidir.

**Cevap: B**

**TASARI & DEV KADRO**

59. Nar Ağacı, Mücella ve Yusuf ile Züleyha gibi eserleri yazmış 2023 Cumhurbaşkanlığı Kültür ve Sanat Ödüllerinde Edebiyat Ödülünü alan yazar ve akademisyen Nazan Bekiroğlu'dur.

**Cevap: B**

56. **Uluslararası Para Fonu (IMF):** Küresel Finans düzenini takip eden ve merkezi Washington'da bulunan kuruluş.

**Cevap: B**

60. 16 Haziran 1963'te Vostok 6 mekiği ile uzaya çıkan ilk kadın ve ilk sivil Valentina Tereşkova'dır.

**Cevap: B**

57. Deniz yoluyla Amerika kıtasına ayak basan ve buranın bir baka yer olduğunu fark etmeden ölen denizci Kristof Kolomb'tur.

**Cevap: C**